

Chorège présente

La
Danse
de tous les
sens
Falaise

Du 13 au 18 mai 2013

Contre vents et marées!

Infos-Réservations ☎ 02 31 90 89 60 / ladansedetouslessens.com
Locations ☉ Fnac / Carrefour / Magasins U / Géant / www.fnac.com / 0 892 68 36 22 (0,34€/min)

Photo - L'Express 2/10/2013 p. 103/104
studio-hors-scene.fr - 01 83 23 99 10 00 11

 **dossier de presse**

Sommaire

Éditoriaux	p.3
Présentation	p.4
Les actions de pratiques artistiques menées par Chorège	p.4
Dispositif ELANS	p.4
Les spectacles programmés	p.5
Les séances scolaires	p.17
L'atelier parent/enfant	p.18
Les Cafés-danse	p.19
De la vidéo au musée	p.19
Les expositions	p.20
Les informations pratiques	p.21

CONTACT PRESSE

Anita RIGOT

06 08 51 37 22

anita.rigot@orange.fr

CHORÈGE

14 rue Saint Jean - BP 117 - 14700 Falaise

02 31 90 25 54 / 06 85 64 06 58 / chorege@gmail.com

ladansedetouslessens.com

Les partenaires du festival 2013



En partenariat avec le Service Culturel et le Service Communication de la Ville de Falaise, la Médiathèque et le Relais Culturel du Pays de Falaise, le cinéma l'Entracte, le musée Lemaitre et le musée des Automates, l'Office du Tourisme du Pays de Falaise, le lycée Louis Liard, le collège des Douits, l'Espace Public Numérique, la commune d'Ussy. Partenaires logistiques : Le Domaine la Tour, L'Essor, la brasserie la Renaissance, Terroir Dit Vin et Dominute Pizza.

Dans un contexte où l'on pourrait croire qu'il y a des causes plus importantes à défendre que l'art chorégraphique, le corps engagé, le corps en proie aux forces contraires et ses capacités à résister coûte que coûte et vaille que vaille, est plus que jamais d'actualité. Qu'ils développent des qualités propres au chêne ou propres au roseau, qu'ils contournent ou qu'ils affrontent, qu'ils évoquent le monde du sport ou l'empêchement, les danseurs incarnent et défendent. Ils nous entraînent chaque jour sur des chemins singuliers parfois avec humour, parfois avec obstination quitte à s'appuyer sur des vents contraires pour mieux rebondir.

Pendant cette édition 2013, il sera aussi question de ces artistes, avant-gardistes à leur époque, qui ont mis tant d'années à se faire reconnaître et de ces œuvres qui, ayant fait scandale en leur temps, sont devenues œuvres de répertoire.

L'équipe de Chorège est heureuse de pouvoir, grâce à ses partenaires, offrir aux publics de telles propositions artistiques et souhaite à chacun une semaine riche en découvertes « engageantes ».

Pour Chorège, Catherine Gamblin-Lefèvre, directrice de la Danse de tous les Sens.

Du 13 au 18 mai 2013, le festival La Danse de tous les sens saura garder le Cap, pour sa 11^e édition « Contre vents et marées » et cela, sans aucune inquiétude.

Spectacles vivants, performances, débats, rencontres feront vibrer la Ville de Falaise et son pays, dans des espaces emblématiques ou insolites.

Ce festival 2013, ce moment de Fête, ce temps partagé et à partager, offre une programmation éclectique, réunissant de nombreuses compagnies d'artistes talentueux qui participent, chacun de leurs façons, à cette plate-forme d'échanges et de rencontres.

Qu'un maximum de spectateurs se nourrisse de ces propositions culturelles, en venant élargir « le cercle des connaisseurs ». Que soient chaleureusement remerciés tous les acteurs de ce festival, professionnels, amateurs ou bénévoles, qui ensemble, permettent que ces moments privilégiés existent et perdurent.

Cette année encore, Falaise sera plongée dans un riche océan artistique.

Bon vent à tous !

Brigitte Rul, maire-adjoint à l'action culturelle de la Ville de Falaise



À chaque nouvelle édition du festival, une nouvelle thématique est explorée. Elle fait le lien entre les spectacles professionnels programmés dans la semaine et la Grande Rencontre Chorégraphique du samedi réunissant tous les acteurs investis dans le projet, professionnels, amateurs et scolaires, soient au total des centaines de danseurs venus des quatre coins de la région et au-delà.

Pour sa 11^e édition, le festival La Danse de tous les Sens mettra la danse à l'honneur « Contre vents et marées ».

Pendant ces six jours, le festival et les artistes invités viendront à la rencontre du public au Forum de Falaise mais également dans des lieux qui n'ont pas vocation à accueillir de la danse : lieux patrimoniaux du Pays de Falaise, quartiers ou cœur de ville... Ces artistes venus de France (dont la Basse-Normandie), de Belgique et d'Espagne (Catalogne) proposeront également au public et aux scolaires des ateliers et master-classes ; des structures falaisiennes (musées, cinéma, médiathèque) s'associent au projet en accueillant des expositions, projections et petites formes dansées.

Pour que la danse vive et soit accessible au plus grand nombre.

Chorège remercie chaleureusement la cinquantaine de bénévoles qui se joint à l'organisation du festival 2013.

Les actions de pratiques artistiques menées par Chorège

DANS LE CADRE SCOLAIRE

Grâce au soutien renouvelé des collectivités territoriales (Ville et Département), du Ministère de la Culture (DRAC), du Rectorat de Caen, de l'Inspection Académique du Calvados, et grâce à la volonté des établissements scolaires, Chorège poursuit sa mission d'accompagnement pour l'éducation artistique et culturelle en milieu scolaire. Ainsi, en lien avec la Danse de tous les Sens, des projets sont menés cette année avec 6 classes des écoles primaires de Falaise, Pont d'Ouilly et Ussy et 4 classes des collèges de Potigny, Argences et Falaise. Les élèves échangeront avec des artistes, participeront à des ateliers de pratique et assisteront à des spectacles.

HORS CADRE SCOLAIRE

Chorège poursuit également son partenariat avec le Service Enfance-Jeunesse de la ville de Falaise pour la mise en place d'actions touchant les enfants de 6 à 11 ans.

La plupart de ces groupes présenteront le fruit du travail mené pendant l'année, lors de la Grande Rencontre Chorégraphique du samedi 18 mai.

Dispositif ELANS

La Danse de tous les Sens a accueilli cette année un dispositif ELANS (Espaces Locaux d'Activités NovatriceS) du GRETA de Falaise, mis en place par la Région Basse-Normandie. Ce projet permet une redynamisation et une revalorisation de soi au travers d'un projet actif. Dans ce cadre les stagiaires ont participé à la mise en œuvre d'actions éco-citoyennes sur le festival.

Les spectacles programmés

Lundi 13 mai

Le Forum (Falaise) 18h30

SIMON (non je ne m'appelle pas Samuel Eto'o) | Compagnie Xavier Lot (France)

Mardi 14 mai

Quartier de Guibray / Salle du Pavillon (Falaise) 18h30

[àut] | Groupe Entorse (France)

Le Forum (Falaise) 20h30

ANATOMIA PUBLICA | Compagnie Man Drake / Tomeo Vergés (Catalogne)

Mercredi 15 mai

Le Forum (Falaise) 14h30 & 21h

LE SACRE DU PRINTEMPS d'Igor Stravinsky | Mise en scène de Roger Bernat/FFF (Espagne)
à partir d'une chorégraphie de Pina Bausch

Quartier de Guibray / Salle du Pavillon (Falaise) 16h30

JAUNE, ROUGE, BLEU | Cie Sac de nœuds (France)

Place Belle-Croix (Falaise) 18h

FLASH-MOB | Danse collective via internet

Ussy, cour de l'école 18h30

Près du Forum (Falaise) 20h30

INSTINCT | Cie Yann Lheureux(France)

Jeudi 16 mai

Quartier de Guibray / Salle du Pavillon (Falaise) 9h30, 11h et 14h30 / SEANCES SCOLAIRES

JAUNE, ROUGE, BLEU | Cie Sac de nœuds (France)

Le Forum (Falaise) 14h30 / SEANCE SCOLAIRE

L'INOÛTE | Cie Cincle Plongeur / Anne-Laure Rouxel et Joël Jouanneau (France)

Médiathèque du Pays de Falaise (Falaise) 18h30

CARTE BLANCHE A DES COMPAGNIES DE LA REGION BASSE-NORMANDIE

Cinéma L'Entracte (Falaise) 20h45

ANNA HALPRIN : LE SOUFFLE DE LA DANSE | Documentaire suisse réalisé par Ruedi Gerber

Vendredi 17 mai

Le Forum (Falaise) 18h30

BENEDETTO PACIFICO & BABIL | Dame de Pic / Cie Karine Ponties (Belgique)

Le Forum (Falaise) 20h30

MATCH À QUATRE | Cie Nadine Beaulieu (France)

Quartier de Guibray / Salle du Pavillon (Falaise) 22h

GONZO CONFERENCE | Association Display / Fanny de Chaillé (France)

Samedi 18 mai

Le Forum et le parc du Château de la Fresnaye (Falaise) de 10h30 à 17h

LA GRANDE RENCONTRE CHOREGRAPHIQUE

Lundi 13 mai

Le Forum (Falaise) 18h30

SIMON (non je ne m'appelle pas Samuel Eto'o) | Compagnie Xavier Lot (France)

Création 2009 | Solo | 37mn



Je ne m'appelle pas SAMUEL ETO'O.

Mon nom est SIMON.

Dans le monde entier, le maillot de football à l'effigie du joueur est devenu une tenue de ville et le football une religion.

Au Cameroun, quand Samuel joue,
la vie est en suspend

et quand on pose la question :

Qui est la personnalité du pays la plus connue ?

la réponse est sans appel.

Et alors !!!

N'y aurait-il pas d'autres horizons,

d'autres perspectives pour toute une jeunesse que le football ?

Ce solo est un hommage à tous ces enfants qui courent sous un soleil de plomb.

Chorégraphie et conception : Xavier Lot | Avec Simon Romuald Abbé | Lumière : Emmanuelle Stauble | Administration : Giovanna Bruno | Diffusion : Florence Douaze-Bonnet | Photos : William Gaye.

Coproduction : Association ULAL DTO – Cie Xavier Lot, L'Echangeur de Fère en Tardenois – Scène Conventionnée, L'espace 1789 – Saint Ouen, Le Palace de Montataire. Et le soutien de : Ministère de la Culture et de la Communication – Direction Régionale des Affaires Culturelles – Picardie au titre de l'aide à la Compagnie, Conseil Régional de Picardie, ADAMI, Conseil général de l'Aisne, Conseil général de l'Oise, Conseil général de l'Essonne, Ville de Paris, lycée Jean de la Fontaine et la Ville de Château Thierry, Centre Culturel Français de Yaoundé - Cameroun et le Service de Coopération et d'Action Culturelle (SCAC).

LA COMPAGNIE

Xavier Lot explore, partage et tente de développer l'art chorégraphique dans des contextes inhabituels, des diversités qui cohabitent malgré tout. En collaboration avec des artistes hors de ses références culturelles, il est essentiel pour lui de faire vivre la création à travers le voyage, la rencontre et la multitude des points de vue.

L'autre est toujours son point d'accroche, la colonne vertébrale de ses projets. Cette ouverture, afin de chercher ensemble avec nos différences la part de mystère et de profondeur qui nous habite, interroger les valeurs fondamentales de l'humanité qui nous unit et nous déchire.

Toujours plus proche de l'être et de sa mouvance, de son imaginaire et de sa poésie, sa volonté est de ne pas rester figé dans un langage préétabli.

www.ciexavierlot.com

Mardi 14 mai

Quartier de Guibray / Salle du Pavillon (Falaise) 18h30

[àut] | Groupe Entorse (France)

Création 2012 | 2 danseurs et 1 musicienne | 50mn



Perception décalée

[àut] - prononcer « out » à l'anglaise - est un spectacle subtil sur la distorsion. Les interprètes cherchent à entrer en contact les uns avec les autres, aux prises avec des visions, des conceptions différentes d'un environnement en perpétuelle mutation, des perceptions de la réalité qui leurs sont propres. Comment construire un monde commun quand les matériaux font défaut, quand la divergence des perceptions du réel en vient à défaire la réalité ?

Le public falaisien avait été séduit par leur première pièce « Accidens » présentée en 2010.

Chorégraphie et interprétation : Samuel Lefevre, Meytal Blanaru | Création musicale, travail aux platines et capteurs : Raphaëlle Latini | Création lumière : Nicolas Olivier | Régie son : Vanessa Court | Scénographie-costume : Entorse | Photo : Virginie Meigné.

Production : Entorse, Phileas production. Avec le soutien de : DRAC de Basse-Normandie, Région Basse Normandie, Conseil général du Calvados et Adami. Coproduction : Atelier de Paris-Carolyn Carlson, CCN de Rillieux-la-Pape, direction Yuval Pick, CDC du Val-de-Marne. Soutenu et accueilli par Zangles, relais culturel régional et le TU Nantes, CCNBN / direction Hélé Fattoumi - Eric Lamoureux dans le cadre de "l'accueil-studio" / ministère de la culture et de la communication En partenariat avec le Centre Culturel Jean Gagnant/Limoges.

Compagnie soutenue par le Relais culturel régional du Pays de Falaise en 2013.

LA COMPAGNIE

Depuis la création du Groupe Entorse en 2007, Raphaëlle Latini et Samuel Lefevre collaborent avec différents artistes (danseurs, comédiens, designers lumière, ...) pour créer des spectacles, des performances qui mêlent chorégraphie, musique, scénographie et lumière avec une exigence qui les pousse à explorer toutes les interactions possibles. « Love Affair, green girl » 2008, feuilleton radiophonique live, mettait ses interprètes sur le fil d'une narration effrénée, déconstruisant petit à petit chaque aspect du spectacle et sa cohérence (visuelle, sonore et chorégraphique). A travers le spectacle « Accidens (ce qui arrive) » 2010, ils abordent la notion de résilience tout en questionnant la place de chaque intervenant, pour déplacer l'attention du spectateur vers chacun des participants. Ils donnent au travail des matières musicales, scénographiques et lumineuses une place aussi importante que les états physiques extrêmes traités dans la chorégraphie.

groupentorse.com

Mardi 14 mai

Le Forum (Falaise) 20h30

ANATOMIA PUBLICA | Compagnie Man Drake / Tomeo Vergés (Catalogne)

Création 2012 | 3 danseurs et 1 comédienne | 55mn



Vaudeville expérimental

Inspiré par les films du cinéaste Martin Arnold, faits de pannes, de soubresauts, de courts-circuits, Anatomia publica est un travail sur la décomposition du geste. Pièce d'horlogerie, le spectacle interroge les mécanismes qui agissent sur notre inconscient. Un vaudeville expérimental où se côtoient étrangeté, humour et cruauté. Une invitation au voyage à travers la mémoire des corps pour découvrir ce qu'ils recèlent d'intime.

Avec Julien Lacroix, Sébastien Laurent, Sandrine Maisonneuve, Véronique Petit | Direction artistique : Tomeo Vergés | Dramaturgie : Véronique Petit | Lumière : Daniel Lévy | Espace sonore et régie son : Thomas Fernier | Costumes : Sophie Hampe | Scénographie : Maxime Kurvers | Régie générale et régie lumières : Olivier Mendili | Administration de production : Conduite accompagnée / Christine Tournecueillert | Photo : Axel Perez.

Coproduction : Man Drake/Tomeo Vergés, Théâtre de l'Espace scène nationale de Besançon, Atelier de Paris-Carolyn Carlson. Avec le soutien artistique du Jeune Théâtre National et le soutien de la Ville de Paris, de l'Adami, de la Ménagerie de Verre-Studio Lab. La cie Man Drake/Tomeo Vergés est subventionnée par la DRAC Ile-de-France au titre de l'aide à la compagnie.

LA COMPAGNIE

Depuis son origine (1992), la Compagnie Man Drake poursuit un travail artistique à la frontière du théâtre et de la danse, l'une et l'autre discipline se contaminant dans un continuels état de friction. C'est une recherche que Tomeo Vergés mène et développe à travers les créations de la compagnie, et si quelques-unes de ses pièces ont un caractère très théâtral, le point de départ est toujours le corps. Ses spectacles opèrent un détournement du quotidien qui révèle l'homme face à l'absurdité du monde, tout en faisant apparaître une inquiétante étrangeté. Un univers proche du surréalisme et de l'absurde et qui pratique l'art du décalage.

Cette recherche s'exprime aussi par le biais de sa pédagogie et des actions de sensibilisation qu'il propose. Ces dernières, tout comme ses créations, puisent bien souvent dans d'autres disciplines artistiques (les arts plastiques ou le cinéma) et dépassant l'idée du simple atelier ou du cours, pour prendre de multiples formes (performances, programmations cinéma, conférences...).

Parallèlement Man Drake développe une recherche dans des formes chorégraphiques « hors scène ». La confrontation des corps à d'autres espaces, contribuant à déplacer le regard, nourrir l'imaginaire et créer des poétiques du corps.

tomeovergesmandrake.com

Mercredi 15 mai

Le Forum (Falaise) 14h30 et 21h

LE SACRE DU PRINTEMPS d'Igor Stravinsky

Mise en scène de Roger Bernat/FFF (Espagne) à partir d'une chorégraphie de Pina Bausch

Création 2010 | 45mn



Singulière expérience

Roger Bernat, l'un des metteurs en scène espagnols contemporains parmi les plus importants, a fait le choix d'un théâtre de l'action, fondé sur le quotidien, avec peu de moyens mais avec une grande volonté de résistance. Il recrée aujourd'hui l'un des ballets les plus importants du siècle dernier, Le Sacre du Printemps dont Pina Bausch fit en 1975 une adaptation historique. La sienne réserve bien des surprises. Ceux qui ont fait le rêve fou un

jour d'incarner la mythique chorégraphe seront à coup sûr transportés...

Pièce programmée en lien avec le centième anniversaire de la création du Sacre par Nijinski (voir exposition à la Médiathèque).

Musique: Igor Stravinsky | Création scénique: Roger Bernat à partir de la chorégraphie de Pina Bausch | Avec la collaboration de : Txalo Toloza, María Villalonga, Ray Garduño, José-Manuel López Velarde, Tomás Alzogaray, Brenda Vargas, Diana Cardona, Annel Estrada et Viani Salinas | Direction technique : Txalo Toloza | Conception du son: Rodrigo Espinosa | Édition : Juan Cristóbal Saavedra Vial | Conception de l'image : Marie-Klara González | Coordination : Helena Febrés Fraylich | Production exécutive au Mexique : Alicia Laguna | Assistantes de production au Mexique : Antígona González, Mariana Toledo | Photo : Blenda.

ROGER BERNAT

Après avoir étudié la peinture et l'architecture, travaillé comme serveur et brancardier, il s'est tourné vers le théâtre. Il a alors collaboré avec Thierry Salmon, Xavier Albertí et fondé avec Tomás Aragay, la compagnie General Elèctrica. A cette période il a créé plusieurs spectacles récompensés en Catalogne.

En 2008, un an après l'arrêt de la compagnie, il a commencé à créer des dispositifs dans lesquels le public occupe la scène et se change en protagoniste. Il s'agit de spectacles sans acteurs qui se déroulent soit dans la rue soit dans des lieux fermés. Ces dispositifs adoptent la forme que chaque spectateur décide de lui donner en fonction des circonstances de représentation.

Les spectacles de la compagnie ont été présentés en Europe, en Amérique, Asie et Afrique du Nord.

www.rogerbernat.info

Mercredi 15 mai

Quartier de Guibray / Salle du Pavillon (Falaise) 16h30

JAUNE, ROUGE, BLEU | Cie Sac de Nœuds (France)

Création 2009 | Spectacle très jeune public (3-6 ans) | 1 danseuse et 1 musicien | 20mn



Danse, musique et vidéo

Une création pour les petits inspirée de l'œuvre « Jaune Rouge Bleu » du peintre Kandinsky.

Une pièce ludique autour des formes et des couleurs où la danse et la musique, soutenues par des projections vidéos au sol s'entremêlent. Le trapèze de lino blanc posé au sol devient l'espace de jeux, la toile du peintre sur laquelle le corps de la danseuse, les notes de musique et les formes géométriques projetées prennent vie et livrent leur histoire. Couleurs et formes

déterminent des impressions particulières, véhiculent des sensations et des sentiments différents.

Direction artistique et chorégraphie : Solenne Pitou | Création musicale et musicien : Jérémy Lebrun | Danseuses en alternance : Anne-Laure Mascio, Solenne Pitou | Création Vidéo et Régie : Greg Desforges | Photo : Ronan.

Avec l'aimable autorisation de l'Adagp.

LA COMPAGNIE

Créée en 1998, suite à la rencontre de Solenne Pitou et d'Anne-Laure Mascio au CNR de Paris, la compagnie Sac de Nœuds est installée au Havre depuis 2001. Elle occupe les anciens locaux « Wine and beer », quai Casimir Delavigne, mis à sa disposition par la ville du Havre où se trouvent les bureaux de la compagnie, un local de répétition et un endroit de stockage. Après des débuts en spectacle de rue, la compagnie propose des créations tout public où s'entrecroisent différents arts. Depuis ses débuts elle a noué des liens avec d'autres disciplines artistiques, d'où son nom, Cie Sac de Nœuds. De ces rencontres naissent des spectacles métissés où la danse est un média au même titre que la musique (très souvent live), les arts plastiques, l'image, la marionnette...

La compagnie a présenté une douzaine de pièces depuis sa création. Elle fait partie du groupement d'employeur BCBG.

www.sacdenoeuds.fr

Mercredi 15 mai

Place Belle-Croix (Falaise) 18h

FLASH MOB | Danse collective via internet www.flashmob.fr

Vous avez été des centaines, collégiens, lycéens et publics de la Place Belle-Croix, à participer aux différentes flash-mobs de l'édition 2012. Relevons le défi cette année pour une flash-mob aux couleurs sportives et rejoignons-nous à 18h Place Belle-Croix pour faire résonner les pavés !

Quelques jours avant le festival, surfez sur Facebook ou sur ladansedetouslessens.com et suivez les guides pour entrer dans une danse facile et dynamique, conçue à partir de gestes sportifs.

En partenariat avec les élèves de l'option danse du lycée Louis Liard et de l'Espace Public Numérique de Falaise.

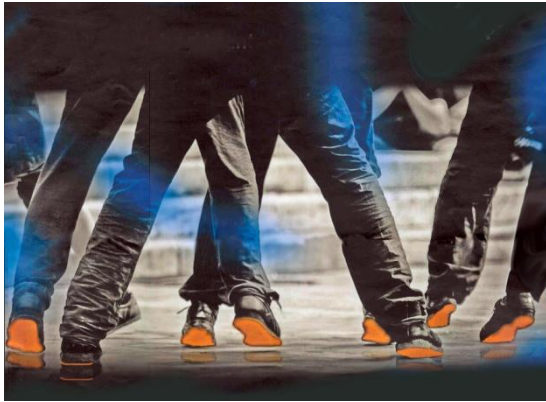
UNE FLASH-MOB AURA ÉGALEMENT LIEU LE JEUDI 16 MAI À 10H15 DANS LA COUR DU COLLÈGE DES DOUITS.

Mercredi 15 mai

Ussy (cour de l'école) 18h30 et près du Forum (Falaise) 20h30

INSTINCT | Cie Yann Lheureux (France)

Création 2010/2011 | proposition hors les murs | 7 danseurs | 25mn



Pulsion animale et différence

Sept danseurs se croisent et se décroisent dans une course frénétique, tentant ensemble de se joindre en un seul et même mouvement : « le devenir animal », pour mieux laisser place à la singulière expression de soi. A une époque qui subit de plein fouet l'impérialisme du virtuel, de l'idée d'une certaine dématérialisation, le chorégraphe nous ramène à l'organique, l'animal, l'instinct. Les corps dansent et s'élancent dans cette quête puis se courbent peu à peu, jusqu'à retrouver la terre.

Dernier acte du projet « Macadam Instinct », cette pièce a fait l'objet de reprises dans plusieurs pays avec pour chacune des versions une distribution choisie sur place.

Conception et chorégraphie : Yann Lheureux | Interprétation : Yann Lheureux, Inés Hernandez, Anaïs Roméo, Deborah Pairetti, Ali Selimi, François Lamargot, Gianluca Girolami | Création sonore : Laurent Perrier | Régie son et lumière : Serge Oddos | Photo : Sileks.

Co-production : BPDF (Busan International Dance Festival - Corée du Sud).

Compagnie subventionnée par : DRAC Languedoc-Roussillon, Conseil général de l'Hérault, Région Languedoc-Roussillon, Ville de Montpellier.

Compagnie soutenue par le Relais culturel régional du Pays de Falaise en 2013 : soutien et accueil en résidence de la pièce « Flag ».

LA COMPAGNIE

La Compagnie Yann Lheureux, créée en 1994, est à présent bien ancrée dans le paysage chorégraphique national et international. Son chorégraphe, poursuit son engagement qui le mène à investir différents territoires. En tissant des liens étroits avec des artistes et opérateurs issus d'autres pays (Espagne, Allemagne, Canada, Maroc, Tunisie, Corée, Océan Indien, Afrique du Sud...), d'autres horizons artistiques (théâtre, vidéo, multimédia...), pour des temps de recherches et de créations.

En juin 2003, la compagnie s'implante à « l'Atelier » (lieu de résidence), situé au centre ville de Montpellier. Yann Lheureux et sa compagnie poursuivent une recherche croisant les écritures (selon les médias en présence et selon la forme d'écriture improvisée ou composée) et questionnent la notion de territoire. Cette notion est d'ailleurs déclinée au travers de la recherche artistique et de la structuration de la compagnie. Le territoire pose d'emblée la notion de limites de champs d'observation.

Par le biais de tous les éléments scéniques à disposition, avec en premier lieu le corps qui reste déterminant, le travail chorégraphique permet avec force de créer des univers sensibles, des territoires singuliers, des mondes nouveaux... Chaque création de la compagnie est une nouvelle tentative de liens et de porosité entre différents territoires artistiques.

Questionner l'art ni plus ni moins à chaque création : quel statut pour le spectateur, l'artiste, quelle place pour le corps qui reste déterminant... Revenir à des questions primordiales et les mettre en scène de façon essentielle. C'est l'exigence que nous plaçons dans les différents projets de créations.

Jeudi 16 mai

Médiathèque du Pays de Falaise (Falaise) 18h30

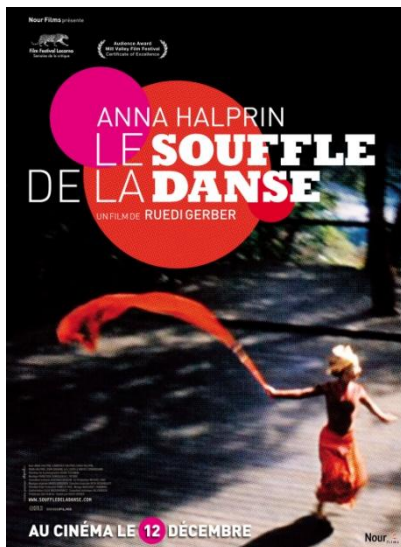
CARTE BLANCHE À DES COMPAGNIES DE LA RÉGION BASSE-NORMANDIE

La Médiathèque ouvre ses portes à des propositions chorégraphiques courtes et singulières initiées par des compagnies de la région. Découvrons les méandres de cet ancien Hôtel Dieu et laissons-nous surprendre par la diversité artistique.

Jeudi 16 mai

Cinéma L'Entracte (Falaise) 20h45

ANNA HALPRIN : LE SOUFFLE DE LA DANSE | Documentaire suisse réalisé par Ruedi Gerber
2012 | 1h20



Anna Halprin, pionnière américaine de la danse contemporaine, a redéfini l'art moderne avec la conviction que la danse peut nous transformer ou nous guérir, à tous les âges de la vie. Portrait d'une icône comme un aller-retour permanent entre le mouvement et le souffle, entre l'art et la vie, avec pour seul territoire la danse et pour unique injonction : « Dansez votre vie ! ». L'œuvre, la démarche et la philosophie de cette indépendante chorégraphe méconnue en Europe sont bouleversantes, d'une liberté et d'une générosité rares.

A l'issue de la projection, un échange aura lieu avec **Amy Swanson**, danseuse, chorégraphe et fondatrice de deux lieux pour la danse contemporaine - studio Le Regard du Cygne - membre du CDC Paris Réseau & aussi à La Taille dans le

Cotentin près de Barneville-Carteret.

Elle est américaine mais vit et travaille en France depuis 1980.

Ce film est proposé en lien avec la « Planetary Dance » organisée le 16 juin 2013 à 17h à Caen par la Compagnie Dernier Soupir/Sophie Quénon, et soutenue par le Centre Chorégraphique de Caen/Basse-Normandie, Danse Perspective et Chorège.

Planetary Dance est un événement dansé organisé chaque année tout autour du monde le même jour depuis plus de trente ans. Ce rituel dansé, créé à l'initiative de la chorégraphe américaine Anna Halprin, invite des personnes de tous âges et de toutes conditions autour de la planète à se rassembler pour cette danse de paix conçue pour de vastes espaces extérieurs.

Évènement organisé en collaboration avec le CDC Paris Réseau, composé de l'Atelier de Paris-Carolyn Carlson, L'Étoile du Nord, Micadanses-ADDP et le Studio Le Regard du Cygne-AMD XXe. À l'initiative du studio Le Regard du Cygne et soutenu par l'ensemble du Réseau national des Centres de Développement Chorégraphique.

Formulaire d'inscription à la Planetary Dance et aux sessions de préparation sur chorege14.free.fr

Vendredi 17 mai

Le Forum (Falaise) 18h30

BENEDETTO PACIFICO & BABIL | Dame de Pic / Cie Karine Ponties (Belgique)

Deux solos | 25mn et 20mn



Vers le ciel

Ces deux solos, derniers volets du Cycle des épouvantails, nous emmènent à la conquête de la verticalité, posture recherchée par l'homme tout au long de sa vie. Etre debout mais à quel prix ? Ils nous offrent sans fard une lutte pour l'existence, la construction d'un espoir, même décharné, même malmené. A travers deux figures apparemment contraires, l'une terrestre, à fleur de sillon, l'autre livrée aux bourrasques. L'une tente de s'arracher du sol à travers des envolées poétiques et des bonds prodigieux ; l'autre glisse, saute, et dans une lutte acharnée, essaye de s'élever du sol. Une danse physique jusqu'à l'épuisement, un moment d'énergie pure.

Conception et chorégraphie : Karine Ponties |
Interprétation : Eric Domenegetty (Babil), Guillermo Weickert Molina (Benedetto Pacifico) | Musique originale : David Monceau | Lumière : Julie Petit-Etienne (Babil), Guillaume Fromentin (Benedetto

Pacifico) | Directeur technique : Guillaume Fromentin | Photo Benedetto Pacifico : Guillaume Fromentin / Babil : Jean-Pierre Surlès.

Production : Dame de Pic / Cie Karine Ponties

Coproduction : Théâtre Les Tanneurs, Bruxelles, Centre des Bords de Marne, Le Perreux, CDC / Biennale nationale du Val de Marne. Avec l'aide du Ministère de la Fédération Wallonie-Bruxelles – Service danse, de Wallonie-Bruxelles Théâtre/Danse. Dame de Pic / Cie Karine Ponties est subventionnée par le Ministère de la Culture de la Fédération Wallonie-Bruxelles, service danse et reçoit le soutien de Wallonie-Bruxelles International. La Compagnie est en résidence administrative au Théâtre Les Tanneurs à Bruxelles.

LA COMPAGNIE

Karine Ponties est née en France en 1967. Son immersion dans la danse débute à l'école Juan Tena et Ramon Soler à Barcelone, et se poursuit à Mudra, l'école de Maurice Béjart à Bruxelles.

En tant qu'interprète, elle travaille avec plusieurs compagnies, notamment avec Frédéric Flamand, Michèle Noiret, Nicole Mossoux / Patrick Bonté et Pierre Droulers, avant de fonder sa propre compagnie en 1995. En 1996, la compagnie présente sa première pièce « Planta Baja » au Théâtre Public à Bruxelles et peu après, Karine Ponties est lauréate de la quatrième édition des Pépinières européennes pour jeunes artistes.

Directrice artistique de Dame de Pic, chorégraphe et interprète, Karine Ponties est l'auteur de plus d'une trentaine de pièces dont « Mirliflor » (Golden Mask pour le meilleur spectacle de danse contemporaine en Russie), « Holeulone » (meilleur spectacle de danse en Belgique francophone) et « Brutalis » (prix SACD). Le prochain projet de Karine Ponties est « Luciola » (Fantasmagories organiques), prévu pour mars 2013.

L'univers de ses créations se caractérise par son sens de l'absurde, son exploration de l'intimité, de l'organique et des relations humaines.

Vendredi 17 mai

Le Forum (Falaise) 20h30

MATCH à QUATRE | Cie Nadine Beaulieu (France)

Création 2013 | 4 danseurs | 45mn



Règles du jeu

Un match pour quatre interprètes masculins dans lequel il faut aller de l'avant, se dépasser, construire ses propres règles et enjeux. Les interprètes répondent à des verbes d'action dont le sens dérape, glisse et mute. Le terrain est drôle, le déroulement loufoque et poétique. Les spectateurs, témoins d'une mise en jeu d'objectifs à atteindre, réels, virtuels et symboliques, assistent à la construction dynamique d'un édifice à la fois gestuel et imaginaire.

L'engagement des corps est puissant, en résonance avec l'univers sportif.

Chorégraphie : Nadine Beaulieu | Avec Stéphane Couturas, Quentin Baguet, Lionel Rougerie, Côme Calmelet | Arrangements sonores : Sébastien Berteau | Création lumière : Eric Guilbaud | Costumes : Sandrine Baudoin | Vidéo : Anne Delrieu.

Compagnie soutenue par le Relais culturel régional du Pays de Falaise en 2012.

LA COMPAGNIE

Interprète contemporaine, Nadine Beaulieu mène l'intégralité de sa carrière d'interprète à l'étranger, en Grèce notamment avant d'être invitée au sein de la Cie Erick Hawkins à New York, de 1991 à 1996. Elle tourne en parallèle dans les compagnies des principaux solistes d'Erick Hawkins : Gloria McLean, Mariko Tanabe, Daniel Tai et Aspasia Yaga. Elle suit en complément l'enseignement de Susan Klein en « release technique », et celui de Lucia Duglozewski, compositeur de musique contemporaine à New York. Dès son retour en France en 1996, elle crée sa propre compagnie et forme ses danseurs. « Artiste de liaison », sa démarche consiste à étudier des corps ou des systèmes dans leur intimité et leur individualité, puis à les mettre en relation ou en tension dans une dimension symbolique et poétique. « Corporels, intellectuels, sensibles, politiques, ces liens invitent des entités qui ne se connaissent ou ne se reconnaissent pas, à se rencontrer, à se superposer, à se faire écho, à se confronter parfois. » C'est dans cet état d'esprit qu'elle crée et est invitée à concevoir des projets artistiques dans des contextes variés, sous des formes extrêmement diverses... Diplômée d'état pour l'enseignement de la danse contemporaine, elle est également « Personne ressource nationale interministérielle » pour la mise en place de partenariats.

cie.nadinebeaulieu.free.fr

Vendredi 17 mai

Quartier de Guibray / Salle du Pavillon (Falaise) 22h

GONZO CONFERENCE | Association Display / Fanny de Chaillé (France)

Création 2007 | 1 danseuse performeuse et 1 conférencière | 40mn



Mégatonique

Fanny de Chaillé aime le rock. Alors elle a écrit un texte en s'imprégnant du style libre, engagé et provocateur de la critique musicale proche de la contre-culture américaine des années 70 : le « gonzo » journalisme dont le plus sulfureux représentant était Lesters Bangs, symbole absolu de la liberté d'expression. Elle épouse la cause de la critique du rock en confiant ses mots à la danseuse performeuse Christine Bombal qui sait restituer dans sa danse toute cette énergie passionnée.

Une conférence performative de Fanny de Chaillé | Pour et avec Christine Bombal | Régie lumière : Willy Cessa | Production : Isabelle Ellul | Photo : Marc Domage.

Coproduction CCN de Montpellier Languedoc-Roussillon dans le cadre du programme Hors séries. Avec le soutien de la Ménagerie de Verre dans le cadre de Studiolab. Fanny de Chaillé est artiste en résidence au Théâtre de la Cité internationale grâce au soutien du Conseil Régional d'Ile-de-France et de la Ville de Paris.

FANNY DE CHAILLÉ

De 1996 à 2001, après des études universitaires d'Esthétique à la Sorbonne, Fanny de Chaillé travaille avec Daniel Larrieu au Centre chorégraphique national de Tours, d'abord en tant qu'assistante à la mise en scène pour les pièces « On était si tranquille », « Feutre » (dont elle compose la musique avec Rubin Steiner) et « +Qu'hier », puis en tant qu'interprète pour « Cenizas ». Elle collabore en parallèle aux travaux de Matthieu Doze (réalisation des films du solo « sous exposé ») et à ceux de Rachid Ouramdane, (elle est interprète sur « Face cachée » et « A l'œil nu » et réalisatrice sonore pour « Au bord des métamorphoses » et « Les Morts pudiques »). Avec Gwenaël Morin, elle joue dans le film « Anéantis Movie » et dans les pièces « Guillaume Tell », « Philoctète et Lorenzaccio ».

Depuis 1995, elle crée ses propres pièces, installations et performances : « Karaokurt » (1996), karaoké réalisé à partir de l'œuvre de Kurt Schwitters, « l'Ursonate » ; « La Pierre de causettes » (1997), installation-performance ; « Le Robert » (2000), performance pour un danseur et un dictionnaire ; « Le Voyage d'hiver » (2001), lecture-performance à partir d'un texte éponyme de Georges Perec ; « Wake Up » (2003), concert pour 55 réveils préparés ; mais aussi « Underwear », pour une politique du défilé (2003), « Ta ta ta » (2005), « AMÉRIQUE » (2006), « Gonzo Conférence » et « A nous deux » (2007), pièces chorégraphiques.

Elle collabore par ailleurs en tant qu'assistante avec Emmanuelle Huynh, pour « Cribles et Shinbaï, le vol de l'âme » (2009), et avec Alain Buffard, pour « Tout va bien » (2010). Elle a fondé avec Grégoire Monsaingeon le groupe Les Velourses, duo musical répondant à des commandes.

Depuis novembre 2009 et pour trois ans, elle est artiste associée au Théâtre de la Cité internationale, à Paris. Elle y a créé en juin 2010, lors d'un Week-end à la Cité, « Bibliothèque vivante » mené avec 23 résidents de la Cité universitaire internationale. En mai 2011, elle y a créé « Je suis un metteur en scène japonais » et prépare actuellement une performance en collaboration avec l'artiste Philippe Ramette.

Samedi 18 mai

Le Forum et le parc du Château de la Fresnaye (Falaise) de 10h30 à 17h

LA GRANDE RENCONTRE CHOREGRAPHIQUE

ENTRÉE LIBRE ET GRATUITE



Photos J.-M. Dronet

Le festival donne rendez-vous à tous à l'occasion de cette Grande Rencontre Chorégraphique. Elle permet à chacun, danseur professionnel, amateur ou scolaire de se révéler, se côtoyer, échanger. Le public découvre en condition spectacle sur les deux lieux (où les pièces se succèdent toutes les 15 mn) le travail mené tout au long de l'année par les artistes, les enseignants et les apprentis danseurs sur le thème du festival « Contre vents et marées ». Plusieurs centaines de danseurs pour une journée unique au cours de laquelle la diversité de la danse est à l'honneur.

AU PROGRAMME (au 10 avril)

Compagnies professionnelles : Cie Mbongui Bantu (Caen) | Collectif Abrutis(m)e (Caen) | Cie du Lit qui Grince (Vire) | Cie Nyaga (Rouen) | Cie Shayela-Kolassa//Rouaire (Caen) | Cie Al Doce (Caen).

Groupes amateurs : Itra Association (Caen) | Ter' de terre (Alençon) | La Fabrique - à Brac (St-Martin-de-Fontenay) | Centre de loisirs (Falaise) | Ateliers de la Cie du Lit qui Grince (Vire).

Écoles de danse : Association la Butte (Caen) | CRI du SIVOM des 3 Vallées (Mondeville) | Au Caire de la Danse Orientale (Caen) | Chorège (Falaise).

Université : SUAPS de l'Université (Caen) / Elodie Rodrigues et Julien Denis (Caen).

Lycées : Lycée Malherbe (Caen) | Lycée Louis Liard (Falaise).

Collèges : Collège Pierre et Marie Curie (Potigny) | Collège Jean Castel (Argences) | Collège Octave Mirbeau (Trévières).

Établissement spécialisé : IME Lacour Bonnet (Falaise).

Écoles élémentaires : École Bodereau (Falaise) | École Ussy | École Pont d'Ouilley.

École maternelle : École Foch (Falaise).

Les séances scolaires

Mardi 14 mai

Gymnase de la Crosse (Falaise) 14h

Restitution des ateliers danse par les élèves du collège des Douits de Falaise, chorégraphie de l'option Danse du lycée Louis Liard et présentation d'un extrait de « SIMON (non, je ne m'appelle pas Samuel Eto'o) » par la Cie Xavier Lot (voir détail lundi 13).

Jeudi 16 mai

Quartier de Guibray / Salle du Pavillon (Falaise) 9h30, 11h et 14h30

JAUNE, ROUGE, BLEU Cie Sac de Nœuds (France). Voir présentation du spectacle mercredi 15 mai.
Séances pour les classes de maternelle à CP.

Jeudi 16 mai

Le Forum (Falaise) 14h30

L'INOÛTE | Anne-Laure Rouxel - Joël Jouanneau (France)

D'après le livret « Oummikouloutoumik » (Actes Sud), « Post-scriptum » de Joël Jouanneau

Création 2011 | 1 danseuse | 50mn

Séance pour les classes de CE1 à 6^e



Conte chorégraphique et théâtral

Les enfants manchots de la tribu des Agaklaks, qui vénèrent la lettre K, découvrent devant un igloo une jeune fille prise par les glaces. Qui est-elle, que fait-elle là ? A ces questions, Oummikouloutoumik, car c'est son nom, ne répond pas. Mais le soleil insiste et les manchots multiplient les qui, les pourquoi, les comment et les que-fais-tu-là ? Sous le coup des questions, le corps se dégèle et la langue aussi.

Quelle étrange mécanique que la vie, se dit la nouvelle inouïte, quelle merveille de parler, bouger, marcher sur un ou deux pieds et plus encore de danser !

Un conte chorégraphique émouvant et poétique, une danse légère et gracieuse pour le plus grand plaisir des jeunes spectateurs.

Chorégraphie et interprétation : Anne-Laure Rouxel | Texte et collaboration artistique : Joël Jouanneau | Lumières : Franck Thévenon | Costumes : Sabine Alziary | Son : Pablo Bergel | Scénographie : Claire Sternberg | Régie générale : Marine Pourquié | Photo : A. Ville.

Production : L'Eldorado, Le Grand Théâtre, scène conventionnée pour la Danse - Ville de Lorient, Le T.R.I.O...S et la Cie Cincle Plongeur.

L'auteur-metteur en scène, Joël Jouanneau, et la danseuse Anne-Laure Rouxel, présentent enfin L'Inouïte. Enfin, car deux ans de travail ont été nécessaires à cette création.

Une vraie création à deux, un « conte chorégraphique et théâtral ». La langue étonnante de Joël Jouanneau, faite d'allitérations, cassures, répétitions, les mots transformés en sonorités intelligentes, ici avec les k qui craquent et qui claquent, comme les chants et les rythmes des Inuits. Dite par Joël Jouanneau lui-même en voix off, chantée en chœur par des enfants, l'histoire dansée d'une enfant polaire, perdue sur la banquise.

Sur un tapis laqué noir, une installation plastique entre César et Beuys, signée Claire Sternberg, évoque le barda d'Amundsen lorsqu'il découvre le pôle... Givrés de blanc, des objets comme un inventaire, lunettes, gourde, patins à glace, cartes, piolet ou luge...

Et là-dessus, passant d'une combinaison de fourrure à un simple vêtement blanc, Anne-Laure Rouxel, dans une délicate partition dansée : « Je danse les paysages du Nord, je danse la chasse et les éléments, je danse le vent glacial et le corps froid... »

L'atelier parent/enfant

Mercredi 15 mai

Musée Lemaitre (Falaise) de 10h à 11h30

Réservation obligatoire / Nombre de places limité

1 parent (ou un grand-parent) + 1 enfant de moins de 8 ans

Cet atelier sera l'occasion de partager un moment dansé et musical en famille.

Avec les deux interprètes de « Jaune, Rouge, Bleu », les enfants et les adultes seront amenés à danser autour d'un des principes de création du spectacle.

Ce stage est organisé en lien avec la représentation Jeune Public « Jaune, Rouge, Bleu » proposé par la Compagnie Sac de Nœuds le mercredi 15 mai à 16h30 à la Salle du Pavillon / Quartier de Guibray.

Les Cafés-danse

Du mardi 14 au vendredi 17 mai de 17h15 à 18h15

Médiathèque du Pays de Falaise (Falaise)

Samedi 18 mai de 11h à 12h

Brasserie la Renaissance (Falaise)

Vous avez vu les spectacles la veille et vous avez envie d'affiner votre perception. Vous ne les avez pas vus mais vous souhaitez en savoir plus sur la danse et le travail des compagnies. Vous aimeriez échanger ou tout simplement écouter ce qui se dit... Daniel Grisel, enseignant, promoteur de l'école du spectateur et Catherine Gamblin-Lefèvre, directrice du festival, vous accueilleront pour un moment enrichissant et convivial.

Le jeudi 16 mai et en lien avec l'exposition conçue par Emmanuelle Marie, responsable de la section « Images et Sons » de la Médiathèque du Pays de Falaise, le café-danse accueillera Françoise Lhémy, professeur responsable des enseignements Art-danse au lycée Louis Liard de Falaise, qui nous éclairera sur « Le Sacre du Printemps » dont ce sera le 100^e anniversaire de la création le 29 mai.

De la vidéo au musée

Les 14, 16 et 17 mai à 17h30

Le 15 mai à 11h et 17h

Salle Vidéo du Musée des Automates (Falaise)

LES PAS DANS LES PAS | Documentaire

Portrait de trois anciens danseurs hip-hop | 52mn



Documentaire réalisé par la chorégraphe Zaza Disdier en collaboration avec Paul Belêtre, réalisateur. Avec Steevy Gustave, Mohamed Moustamid et Louab Lahbib

Portrait de trois « b.boys », pionniers de la danse hip-hop au milieu des années quatre-vingt, ce documentaire est une enquête qui porte sur la mise en évidence d'un jeune mouvement chorégraphique à ses débuts et le parcours atypique de ces précurseurs. Une invitation à revivre leur rencontre avec les danses urbaines, leur apprentissage et professionnalisation. Trois témoignages qui permettent de restituer le bilan de carrières artistiques et d'en analyser l'influence sur trente ans de leur vie. Une occasion de découvrir les origines, en France, de ce patrimoine contemporain de la danse qu'est le hip hop.

Les expositions

Du 4 au 18 mai

Médiathèque du Pays de Falaise (Falaise)

DU SCANDALE AU TRIOMPHE

« Le Sacre du Printemps » fait partie de ces œuvres qui ont fait scandale lors de leur création. Mais quels éléments ont pu choquer le public de l'époque dans cette pièce chorégraphique : la musique, la danse, les costumes, les décors ?

Autour d'un parcours constitué d'une exposition et d'un jeu de pistes, la Médiathèque du Pays de Falaise vous propose de découvrir, en famille, « Le Sacre du Printemps » ainsi que d'autres œuvres (plastiques, architecturales, musicales...) qui ont défrayé la chronique en leur temps.

EXPOSITION CONÇUE ET RÉALISÉE PAR EMMANUELLE MARIE, RESPONSABLE DE LA SECTION IMAGE ET SON À LA MÉDIATHÈQUE DU PAYS DE FALAISE.

Du 8 au 12 mai, du 18 au 20 mai et du 25 au 26 mai

Galerie-Atelier Aux arts etc (La Fontaine d'Epaney)

TOUS LES JOURS DE 14H À 18H | ENTRÉE LIBRE

À CONTRE COURANT



VERNISSAGE LE 10 MAI À 18 H

En résonance avec le festival, l'Atelier-Galerie Aux arts etc présente, au mois de mai, les œuvres de deux artistes : Jean-Pierre Gack, artiste-peintre et Caroline Goudier, biosculptrice sous le thème « À contre courant ». Le duo allie mouvement et couleur, gestuelle et matière, douceur et contraste... contre vents et marées.

Au départ de Falaise : direction St Pierre sur Dives, 3^e route à gauche, puis à droite, parcours fléché.

Renseignements : 02 31 41 61 81 / auxartsetcetera.fr

Informations pratiques

TARIFS

Date	Lieu et horaire	Spectacle	Plein	Réduit	-18 ans	Groupe scolaire
Lundi 13	Forum - 18h30	Simon	6 €	4,50 €	3 €	3 €
Mardi 14	Guibray - 18h30	[àut]	10 €	7,50 €	5 €	4 €
	Forum - 20h30	Anatomia Publica	12 €	9 €	6 €	5 €
Mercredi 15	Forum - 14h30	Le Sacre du Printemps	8 €	6 €	4 €	3 €
	Guibray - 16h30	Jaune, Rouge, Bleu	4 €	3 €	3 €	3 €
	Place Belle-Croix - 18h	Flash mob	Gratuit			
	Ussy - 18h30	Instinct	Gratuit			
	Forum (ext.) - 20h30	Instinct	Gratuit			
	Forum - 21h	Le Sacre du Printemps	8 €	6 €	4 €	3 €
Jeudi 16	Médiathèque - 18h30	Carte blanche	Gratuit			
	Cinéma - 20h45	Documentaire	Tarif habituel du cinéma L'Entracte			
Vendredi 17	Forum - 18h30	Benedetto Pacifico & Babil	10 €	7,50 €	5 €	4 €
	Forum - 20h30	Match à quatre	12 €	9 €	6 €	5 €
	Guibray - 22h	Gonzo Conférence	6 €	4,50 €	3 €	-
Samedi 18	Forum et parc du Château de la Fresnaye GRANDE RENCONTRE CHOREGRAPHIQUE		Gratuit			

Tarif préférentiel 5 places (sauf cinéma tarif habituel) : le tarif réduit est appliqué pour 5 places achetées en même temps pour le même spectacle ou pour des spectacles différents.

Tarif réduit (sur présentation de justificatifs) : 18-25 ans, adhérents Chorège, demandeurs d'emploi, bénéficiaires du RSA, intermittents et professionnels du spectacle. Groupes scolaires : tarif préférentiel pour groupe constitué de 10 élèves minimum : gratuité accordé à l'accompagnateur.

Les cartes avantages : la Cart'@too 15-20, les coupons ACEA (Association des comités d'entreprises et assimilés de la Plaine de Caen) et la carte CEZAM sont acceptés

RÉSERVATION ET LOCATION À PARTIR DU 30 AVRIL

Au Forum de Falaise : du mardi au vendredi de 11h à 12h30 et de 13h30 à 17h30 ; exceptés les mercredi 8 et jeudi 9 mai fériés ; ouvertures exceptionnelles les lundis 6 et 13 mai et le samedi 11 mai matin.

Par téléphone au 02 31 90 89 60 (les réservations doivent être réglées sous 72 h, au-delà elles ne sont plus garanties).

Locations : Fnac, Carrefour, Géant, Magasins U, www.fnac.com, 0 892 68 36 22 (0,34€/min). Attention des frais de location sont demandés.

Rappel : les billets ne sont ni repris ni échangés sauf en cas d'annulation du spectacle. Les spectacles commencent à l'heure précise. Les retardataires pourront voir leur accès refusé une fois la représentation commencée.

RESTAURATION

Une formule rapide sera proposée au public le soir, du mardi au vendredi et le samedi midi.